



つぼみ保育園年報 第13号

2010年(平成22年)2月 発行

発行/編集

社会福祉法人 輔仁会 つぼみ保育園

〒813-0044 福岡市東区千早1-18-24

[TEL] 092-681-4782 [FAX] 092-681-4780

[E-mail] tsubomi@nifty.com

[HP] http://www.hojinkai.edu.jp/tsubomi/

たくさんの 思い出と共に、 新たな 出発へのおもい

園長 大久保雅子

平成21年4月より園長としての職務を果たすことになりました。昭和45年つぼみ保育園に就職し保育士の道を歩き始め40年目となります。たくさんのお子様と保護者の笑顔に、子ども達の成長の姿に、保護者と共に喜び、たくさんの感動を味わい、そしてたくさんの方との出会い、大きな財産であります。先輩方が築かれた伝統を大切に、今後の社会情勢をしっかりと見極め、大浦仁子会長並びに大浦純平理事長の保育理念に沿って、子ども一人ひとりの育ちを保障するために保育の環境を整え、質の高い保育を十分に提供することや、保護者への子育て支援のため、職員との協力体制を強化し、保護者の皆様の協力を頂きながら気持ちも新たに頑張りたいと思っております。どうぞ、よろしくお願いたします。

第2つぼみ保育園が開園

平成22年1月からつぼみ保育園の分園が千早駅から徒歩4分の所に開園いたしました。福岡市は急速に増加している待機児童の解消策として分園を増やしたいと要望をだしました。そこで当法人理事会でも検討を行い、定員30名(0・1・2歳児)で分園を設置することになりました。現在は常時9名の職員が一人ひとりの育ちをしっかりと確認しながら関わりを持ち、保護者の皆様との交流も深め、子ども達も安心して生活ができたたくさんのお遊びが繰り広げられています。

創立50周年事業に向け始動

平成26年にはつぼみ保育園も創立50年という大きな節目を迎えます。先般、平成7年度からの父母の会

の会長様がお集まりになり歴代の父母の会役員を中心とした、創立50周年記念事業を行うと決定しました。これまでも30、40周年と周年事業を盛大に開催していただき、式典では卒園児の皆様やご家族の方、旧職員の皆様との再会があり楽しいひとときを過ごして思い出に残っています。平成7年からの父母の会の会長様がこれから実行委員会を組織化し平成26年に向かって進めていかれると思います。皆様方にもなにかとご協力をいただくと存じます。どうぞ宜しくお願いいたします。

行事

平成二十一年度

| | |
|--------|-------------|
| 4月2日 | 新年度説明会 |
| 4日 | おたのしみ会 |
| 23日 | 園児健康診断(3日間) |
| 23日 | 親子歓迎遠足 |
| 25日 | 端午の節句おたのしみ会 |
| 16日 | 年長組親子保育 |
| 16日 | クラス懇談会 |
| 16日 | 父母の会総会 |
| 16日 | 年少組親子保育 |
| 18日 | クラス懇談会 |
| 18日 | おたのしみ会 |
| 18日 | 影絵劇場(一般公開) |
| 18日 | 保護者ボランティア活動 |
| 7月5日 | 七夕おたのしみ会 |
| 7月13日 | プール開き |
| 17日 | お泊まり保育(青組) |
| 18日 | おたのしみ会 |
| 27日 | おたのしみ会 |
| 27日 | 運動会 |
| 26日 | おたのしみ会 |
| 22日 | おたのしみ会 |
| 22日 | 園児健康診断(3日間) |
| 31日 | リトミック発表会 |
| 10月31日 | 敬老の集い |
| 11月10日 | おたのしみ会 |
| 19日 | 友愛セール |
| 13日 | 輔仁会合同音楽発表会 |
| 13日 | 於 そびあしんぐらう |



先日、NHKのプロフェッショナル仕事の流儀という番組に体内時計の研究で有名な生命科学者の上田泰己さんが取り上げられていました。すごい研究をしている科学者だといつものにもハンサムで雰囲気がいい。そして声がやわらかい。番組が終わり、清々しい余韻が何時までも残った。彼が千早で育ち、つぼみ保育園で幼児期を過ごしたことを誇らしく思っています。

先日のNHKのプロフェッショナル仕事の流儀という番組に体内時計の研究で有名な生命科学者の上田泰己さんが取り上げられていました。すごい研究をしている科学者だといつものにもハンサムで雰囲気がいい。そして声がやわらかい。番組が終わり、清々しい余韻が何時までも残った。彼が千早で育ち、つぼみ保育園で幼児期を過ごしたことを誇らしく思っています。

日本の保育はどこへ

理事長 大浦純平

創立以来45年を迎えようとしている当園は約二千四百人の子ども達を小学校へ送り出してきました。皆さんはどんな成長を遂げ、どんな人生を歩んでいるのでしょうか。たいへん希な天才の上田君もその中の一人であり、つぼみ保育園で皆と同じように遊びに没頭し、同じように給食を食べ大きくなっていたのだと思うとなんだか嬉しくなりました。

その先例として、高齢者福祉に介護保険の制度を導入したり、障害者福祉に自立支援法を適用したりして

日本の保育は児童福祉法のもと、国が運営費を保障し、市町村は保育園への入所に責任を持つことが義務づけられています。保育室や園庭には確保すべき面積基準があり、保育士の配置人数が定められ、給食の内容が決められています。そんな中で子ども達は豊かな環境で育つことが約束されてきました。

公的な責任を放棄し、利用者施設間の「直接契約」として、国はその予算を減らすことに成功しました。その結果、高齢者や障害を持つ弱者は「高負担、低福祉」に泣かされています。

【保育がパラパラに】
保育の利用時間は認定された量になりますので、早く帰る子、遅くからしか預かれない子、来られる日、来られない日と保護者の仕事で利用時間が限られてきます。認定外の時間に預けようとする全額自己負担の保育料を払わなければなりません。

【営利目的の保育園が】
お金をかかずに認可保育園を増やす目的で企業にも門戸を広げ、利益の配当を可能にするので、介護福祉でつづいて



「50周年にむけて」

父母の会 会長 熊谷勝



平成20年度、21年度の二期、父母の会会長を務めさせて頂いております熊谷と申します。今年小学2年生になる長男に続き、2歳からお世話になった長女もめでたく卒園を迎えることになりました。娘の卒園を機に、父母の会活動もこれで最後かと思うと「もう少し投げかけた」と、早くも甲子園の砂を持ち帰る球児の心境でございます。振り返れば、「ええい、どうにでもなれ！」と踏み出した「会長」でしたが、父母の会役員の皆様と共に、さまざまな活動を通じて多くを学び、成長し、何より楽しませて頂いた2年間となりました。社会に出ると、男性は「パパさんパレー」も「井戸端会議」もない分、仕事以外の人脈がなかなか広がらないものですが、これからもお付き合いさせて頂きたい！と心から思える多くの方々「父母の会」を通して出会えた事に、今は感謝の気持ち

でいっぱいです。この出会いは父母の会に参加すると、もれなく付いてくる「おまけ」みたいなものですので、現役保護者の皆様には、来期の「父母の会」や「友愛セール」へご参加いただき、豪華な「おまけ」を手にしていただければと思います。さて、つぼみ保育園も4年後の2014年には「50周年」という大きな節目を迎えます。それに伴い、歴代の父母の会役員を中心とした、記念式典実行委員(仮称・参加者募集中!)が始動することになりました。私も微力ながら2014年の「祝・100周年」(91歳予定)に張りきって参加する為に、まずは折り返しとなる「50周年記念式典」をぜひ成功させたいと思っております。この「年報」をお手にされている全ての皆様に、今後ともつぼみ保育園や、父母の会活動への温かいご支援・ご協力を心よりお願い申し上げます。

| | |
|--------|-------------|
| 3月26日 | 卒園式(新園児) |
| 3月21日 | 遠足(年少) |
| 3月16日 | 遠足(年長) |
| 3月9日 | 桃の節句おたのしみ会 |
| 3月3日 | おたのしみ会 |
| 25日 | 年少発表会 |
| 20日 | 年長発表会 |
| 13日 | おたのしみ会 |
| 3月28日 | おたのしみ会 |
| 24日 | おたのしみ会 |
| 22日 | もちつき |
| 19日 | おたのしみ会 |
| 18日 | 作品展 |
| 12月13日 | 友愛セール |
| 11月10日 | 敬老の集い |
| 10月31日 | リトミック発表会 |
| 10月22日 | 園児健康診断(3日間) |
| 10月22日 | おたのしみ会 |
| 9月26日 | 運動会 |
| 9月3日 | おたのしみ会 |
| 8月27日 | おたのしみ会 |
| 8月18日 | お泊まり保育(青組) |
| 7月13日 | 七夕おたのしみ会 |
| 7月7日 | プール開き |
| 6月18日 | おたのしみ会 |
| 6月10日 | おたのしみ会 |
| 6月30日 | 年少組親子保育 |
| 5月16日 | 年長組親子保育 |
| 5月16日 | クラス懇談会 |
| 5月25日 | 親子歓迎遠足 |
| 5月23日 | 園児健康診断(3日間) |
| 4月23日 | おたのしみ会 |
| 4月4日 | 新年度説明会 |

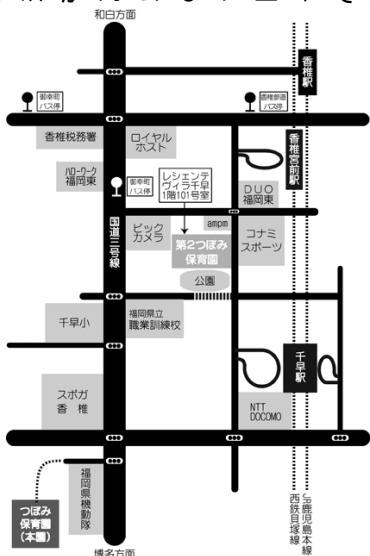
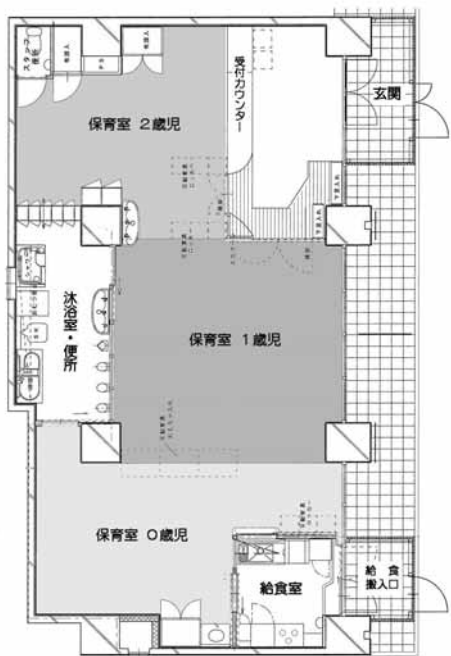
分園「第2つばみ保育園」開園

定員・30名
 保育年齢・生後3ヶ月〜2歳
 住所・東区千早5丁目4・35・101



員一同ほっとしました。職員は法人内の三園から配置されました。開設にあたり各園での未満児保育の経験をもとに施設内部の設計や間仕切り柵、椅子、おもちゃや絵本、そして一日の生活の流れなど話し合いを重ねました。給食は専属の管理栄養士が担当し、保温保冷食管に入れた給食をつばみ保育園本園より日に3回専用車で運搬し配膳、食事介助など行っています。2月1日現在は24名の子

千早駅にほど近いマンションの一階部分で、1月4日より子ども達を保育しています。0〜3歳の子ども達対象の分園ですが、内部は調乳室も沐浴室も完備されたりはな施設です。子ども達が小さい分、開設当初はただ泣き叫ぶかと心配していましたが、3、4日でほとんどの子が落ち着き、おもちゃを使って自分なりの遊びを楽しみ始め職



分園の職員構成 (1月1日現在11名)

- 園長(兼任) 大久保 雅子
- 主 査 橋原 洋子
- 主 任 三笠 良子
- 副主任 小島 千枝
- 保育士 大浦 佳子
- 々々 原田 彩
- 々々 野田 美和子
- 々々 阿部 俊子
- 々々 野中 智子
- 管理栄養士 大久保 奈緒
- 保育士助手 大神 華織
- 々々 姫野 恵



分園主任 三笠良子

もが在籍しています。日中の保育は室内が主ですが、園庭がない分近くの公園などを利用して身体を動かす外での活動も充分に行えるように配慮しています。開設して2ヶ月、室内の設備に少しづつ手を加え、子どもが安心して保育をしています。

| 【 資金収支計算書 】 | | |
|-----------------------------|------------------------|---------|
| 経常活動による収支 | 運営費収入 | 151,240 |
| | 利用料収入 | 7,240 |
| | その他の経常活動収入 | 16,649 |
| | 経常収入計 (1) | 175,129 |
| | 人件費支出 | 119,173 |
| | 事務費支出 | 13,510 |
| | 事業費支出 | 22,358 |
| | その他の経常活動支出 | 1,432 |
| | 経常支出計 (2) | 156,473 |
| 経常活動資金収支差額(3)=(1)-(2) | 18,656 | |
| 施設整備等による収支 | 施設整備等収入計 (4) | 0 |
| | 施設整備等支出計 (5) | 9,557 |
| | 施設整備等資金収支差額(6)=(4)-(5) | 9,557 |
| 財務活動等による収支 | 財務収入計 (7) | 0 |
| | 財務支出計 (8) | 9,500 |
| | 財務活動資金収支差額 (9)=(7)-(8) | 9,500 |
| 当期資金収支差額合計 (10)=(3)+(6)+(9) | 401 | |
| 前期末支払資金残高 (11) | 19,574 | |
| 当期末支払資金残高 (10)+(11) | 19,173 | |

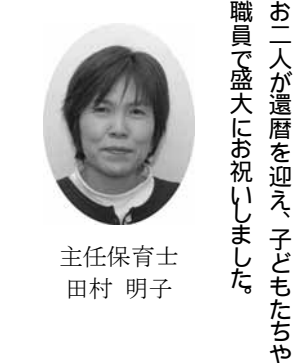
| | | |
|------------|-------------|---------|
| 資産 | 流動資産 | 26,090 |
| | 固定資産 | 150,661 |
| 資産の合計 | | 176,751 |
| 負債 | 流動負債 | 6,917 |
| | 固定負債 | 0 |
| 小 計 | | 6,917 |
| 純資産 | 基本金 | 43,103 |
| | 国庫補助金等特別積立金 | 30,071 |
| | その他の積立金 | 57,500 |
| | 次期繰越活動収支差額 | 39,160 |
| 小 計 | | 169,835 |
| 負債及び純資産の合計 | | 176,752 |

平成21年度 職員構成 (1月1日現在42名)

- 理事長 大浦 純平
- 園 長 大久保 雅子
 主 任 田村 明子
- もも組 吉澤 利恵美
 - 々々 高松 明美
 - 々々 林 郁子
 - 々々 清水 淳子
 - 々々 越治 和代
 - 々々 松永 三千代
 - 々々 川口 ますみ
 - 々々 宮川 京子
 - うめ組 白井 颯子
 - 々々 岡崎 久美子
 - 々々 幾度 良恵
 - さくら1組 猿渡 健一
 - 々々 小田 晃子
 - 々々 吉崎 仁美
 - 々々 木付 かおり
 - 々々 岩永 美枝
 - さくら2組 西村 美香
 - 々々 光安 佑佳
 - 々々 永末 映里
 - 々々 小西 真弓
 - 々々 成清 悦子
 - 々々 新地 裕美子
 - すみれ組 中岡 千晶
 - 々々 大川内 祐美
 - れんげ組 小早川 結美
 - 々々 松永 敏明
 - つくし組 白川 睦実
 - わらび組 小田 彩佳
 - つくし/わらび組 大野 歩
 - 栄養士 福島 千春(育休中)
 - 々々 岩崎 真樹
 - 調理員 河津 和美
 - 々々 岡崎 千代
 - 々々 荒木 亜希子
 - 々々 英原 さやか
 - 事務員 大久保 理香
 - 用務員 中島 涼子
 - 延長専任保育士助手 坂井 法子
 - 一ノ瀬 智絵

平成21年度 父母の役員

- 会 長 熊谷 勝 (わらび)
- 副会長 大迫 泉大 (れんげ)
 々々 檜川 信五 (わらび)
 々々 柴田 珠美 (すみれ)
- 会 計 松尾 道子 (すみれ)
 々々 山本 るみ (れんげ)
- 書 記 堀川 久美子 (れんげ)
- 委 員 藤本 美穂 (もも)
 々々 西野 武文 (もも)
 々々 渡邊 友子 (うめ)
 々々 山内 圭 (さくら)
 々々 國 美香 (さくら)
 々々 西元 さな江 (さくら)
 々々 安永 奈津代 (さくら)
 々々 趙 洪鳳 (すみれ)
 々々 李 恩貞 (すみれ)
 々々 堤 由美子 (れんげ)
 々々 船越 正子 (れんげ)
 々々 松井 律子 (つくし)
 々々 岡本 真美 (つくし)
 々々 田島 亜紀 (わらび)
 々々 松藤 恵子 (わらび)
- 監 査 梅木 孝 (つくし)
 々々 石塚 晃子 (すみれ)



009に参加しました。人々が安全で安心して生活が送れるよう、できることは何かを、紙芝居を見て一緒に考えました。環境図書の贈呈もあり、子どもたちは身近な自然に対して目をむけ始めました。これから身の回りの環境について考えて行こうと思っています。

祝・還暦
 21年2月 理事長 大浦純平
 21年12月 園 長 大久保雅子
 お二人が還暦を迎え、子どもたちが職員で盛大にお祝いました。

新しくなりました
 新館2階のトイレと未満児園庭の改修工事を行いました。トイレは洋式の便座になり、奥にシャワー室ができました。3才以上児もおもしろしをした時など、さつお

伊藤忠エネクスグループが行っています。未来を生きる子どもたちと一緒に環境について考えようという、エコ応援宣言キッズ2009に参加しました。人々が安全で安心して生活が送れるよう、できることは何かを、紙芝居を見て一緒に考えました。環境図書の贈呈もあり、子どもたちは身近な自然に対して目をむけ始めました。これから身の回りの環境について考えて行こうと思っています。

緊急時の対応研修会
 保護者で医師の廣都さんに、心肺蘇生や怪我の対処などについて話を聞き、実際に人形などを使い、心臓マッサージを交代でしました。救急講習会等で何度か経験していますが、いざという時、適切な対応が出来るよう、熱心に耳を傾けています。

トピックス
 尻を洗うことができます。未満児の園庭は、板張りのテラスができて、園庭には手洗い場、砂場、定洗いができました。

エコについて考えました
 エコについて考えました。

子どもたちと約束をしました
 子どもたちと約束をしました。水を出しっぱなしにしない、使わない電気は消す、物をすぐに捨てるに修理できるものは修理して使う。

